



АДМИНИСТРАЦИЯ КОЖЕВНИКОВСКОГО РАЙОНА ПОСТАНОВЛЕНИЕ

24.04.2024

№ 259

с. Кожевниково Кожевниковского района Томской области

Об утверждении Административного регламента предоставления муниципальной услуги «Выдача разрешения на установку и эксплуатацию рекламных конструкций на соответствующей территории, аннулирование такого разрешения»

Руководствуясь Федеральным законом от 06 октября 2003 года №131-ФЗ «Об общих принципах организации местного самоуправления в Российской Федерации», Федеральным законом от 27 июля 2010 года № 210-ФЗ «Об организации предоставления государственных и муниципальных услуг», в соответствии с постановлением Администрации Кожевниковского района от 27.08.2021 года №420 «Об установлении Порядка разработки и утверждения административных регламентов предоставления муниципальных услуг в муниципальном образовании Кожевниковский район»

ПОСТАНОВЛЯЮ:

1. Утвердить Административный регламент предоставления муниципальной услуги «Выдача разрешения на установку и эксплуатацию рекламных конструкций на соответствующей территории, аннулирование такого разрешения», согласно приложению к настоящему постановлению.

2. Признать утратившими силу следующие постановления Администрации Кожевниковского района:

- от 06.04.2018 года №278 «Об утверждении Административного регламента предоставления муниципальной услуги «Выдача разрешений на установку рекламных конструкций на территории Кожевниковского района»;

- от 13.08.2018 года №513 «О внесении изменений в Административный регламент предоставления муниципальной услуги «Выдача разрешений на установку рекламных конструкций на территории Кожевниковского района», утвержденный постановлением Администрации Кожевниковского района от 06.04.2018 года №278;

- от 30.06.2022 года №357 «О внесении изменений в постановление Администрации Кожевниковского района от 06.04.2018 года №278».

3. Настоящее постановление разместить на официальном сайте органов местного самоуправления Кожевниковского района и опубликовать в районной газете «Знамя труда».

4. Настоящее постановление вступает в силу со дня его опубликования.

5. Контроль за исполнением настоящего постановления оставляю за собой.

И.о.Главы Кожевниковского района

В.Н.Елегечев

Начальник отдела
правовой и кадровой работы
В.И.Савельева

15 .04.2024

А.В.Попов
8(38244)22768

**Административный регламент предоставления муниципальной услуги
«Выдача разрешения на установку и эксплуатацию рекламных конструкций на
соответствующей территории, аннулирование такого разрешения»**

1. Общие положения

Предмет регулирования Административного регламента

1. Административный регламент предоставления муниципальной услуги «Выдача разрешения на установку и эксплуатацию рекламных конструкций на соответствующей территории, аннулирование такого разрешения» (далее - Административный регламент) разработан в целях повышения качества и доступности предоставления муниципальной услуги, определяет стандарт, сроки и последовательность действий (административных процедур) при осуществлении полномочий по выдаче разрешения на установку и эксплуатацию рекламных конструкций, аннулировании такого разрешения в муниципальном образовании Кожевниковский район Томской области.

Круг заявителей

Заявителями на получение муниципальной услуги являются граждане или юридические лица (их представители).

Требования к порядку информирования о порядке предоставлении муниципальной услуги

2. Информирование о порядке предоставления муниципальной услуги осуществляется:

1) непосредственно при личном приеме заявителя в Администрации Кожевниковского района (далее - Уполномоченный орган) или многофункциональном центре предоставления государственных и муниципальных услуг (далее - МФЦ), при наличии соглашения о взаимодействии Уполномоченного органа и МФЦ;

2) по телефону в Уполномоченном органе или МФЦ;

3) письменно, в том числе посредством электронной почты, факсимильной связи;

4) посредством размещения в открытой и доступной форме информации:

в федеральной государственной информационной системе «Единый портал государственных и муниципальных услуг (функций)» (<https://www.gosuslugi.ru/>) (далее - ЕПГУ);

на официальном сайте Уполномоченного органа <https://www.kogadm.ru/>;

5) посредством размещения информации на информационных стендах Уполномоченного органа или МФЦ.

3. Информирование осуществляется по вопросам, касающимся:

способов подачи заявления о предоставлении муниципальной услуги;

адресов Уполномоченного органа и МФЦ, обращение в которые необходимо для предоставления муниципальной услуги;

справочной информации о работе Уполномоченного органа (структурных подразделений Уполномоченного органа);

документов, необходимых для предоставления муниципальной услуги и услуг, которые являются необходимыми и обязательными для предоставления муниципальной услуги;

порядка и сроков предоставления муниципальной услуги;

порядка получения сведений о ходе рассмотрения заявления о предоставлении муниципальной услуги и о результатах предоставления муниципальной услуги;

по вопросам предоставления услуг, которые являются необходимыми и обязательными для предоставления муниципальной услуги;

порядка досудебного (внесудебного) обжалования действий (бездействия) должностных лиц, и принимаемых ими решений при предоставлении муниципальной услуги.

Получение информации по вопросам предоставления муниципальной услуги и услуг, которые являются необходимыми и обязательными для предоставления муниципальной услуги осуществляется бесплатно.

4. При устном обращении Заявителя (лично или по телефону) должностное лицо Уполномоченного органа, работник МФЦ, осуществляющий консультирование, подробно и в вежливой (корректной) форме информирует обратившихся по интересующим вопросам.

Ответ на телефонный звонок должен начинаться с информации о наименовании органа, в который позвонил Заявитель, фамилии, имени, отчества (последнее - при наличии) и должности специалиста, принявшего телефонный звонок.

Если должностное лицо Уполномоченного органа не может самостоятельно дать ответ, телефонный звонок должен быть переадресован (переведен) на другое должностное лицо или же обратившемуся лицу должен быть сообщен телефонный номер, по которому можно будет получить необходимую информацию.

Если подготовка ответа требует продолжительного времени, он предлагает Заявителю один из следующих вариантов дальнейших действий:

изложить обращение в письменной форме;

назначить другое время для консультаций.

Должностное лицо Уполномоченного органа не вправе осуществлять информирование, выходящее за рамки стандартных процедур и условий предоставления муниципальной услуги, и влияющее прямо или косвенно на принимаемое решение.

Продолжительность информирования по телефону не должна превышать 10 минут.

Информирование осуществляется в соответствии с графиком приема граждан.

5. По письменному обращению должностное лицо Уполномоченного органа, ответственное за предоставление муниципальной услуги, подробно в письменной форме разъясняет заявителю сведения по вопросам, указанным в пункте 1.3 настоящего Административного регламента в порядке, установленном Федеральным законом от 2 мая 2006 года № 59-ФЗ «О порядке рассмотрения обращений граждан Российской Федерации» (далее - Федеральный закон № 59-ФЗ).

6. На ЕПГУ размещаются сведения, предусмотренные Положением о федеральной государственной информационной системе «Федеральный реестр государственных и муниципальных услуг (функций)», утвержденным постановлением Правительства Российской Федерации от 24 октября 2011 года № 861.

Доступ к информации о сроках и порядке предоставления муниципальной услуги осуществляется без выполнения заявителем каких-либо требований, в том числе без использования программного обеспечения, установка которого на технические средства заявителя требует заключения лицензионного или иного соглашения с правообладателем программного обеспечения, предусматривающего взимание платы, регистрацию или авторизацию заявителя, или предоставление им персональных данных.

7. На официальном сайте Уполномоченного органа, на стендах в местах предоставления муниципальной услуги и услуг, которые являются необходимыми и обязательными для предоставления муниципальной услуги, и в МФЦ размещается следующая справочная информация:

о месте нахождения и графике работы Уполномоченного органа и их структурных подразделений, ответственных за предоставление муниципальной услуги, а также МФЦ;

справочные телефоны структурных подразделений Уполномоченного органа, ответственных за предоставление муниципальной услуги, в том числе номер телефона-автоинформатора (при наличии);

адрес официального сайта, а также электронной почты и (или) формы обратной связи Уполномоченного органа в сети «Интернет».

8. В залах ожидания Уполномоченного органа размещаются нормативные правовые акты, регулирующие порядок предоставления муниципальной услуги, в том числе

Административный регламент, которые по требованию заявителя предоставляются ему для ознакомления.

9. Размещение информации о порядке предоставления муниципальной услуги на информационных стендах в помещении МФЦ осуществляется в соответствии с соглашением, заключенным между МФЦ и Уполномоченным органом с учетом требований к информированию, установленных Административным регламентом.

10. Информация о ходе рассмотрения заявления о предоставлении муниципальной услуги и о результатах предоставления муниципальной услуги может быть получена заявителем (его представителем) в личном кабинете на ЕПГУ, а также в соответствующем структурном подразделении Уполномоченного органа при обращении заявителя лично, по телефону, посредством электронной почты.

2. Стандарт предоставления муниципальной услуги

Наименование муниципальной услуги

11. Муниципальная услуга «Выдача разрешения на установку и эксплуатацию рекламных конструкций на соответствующей территории, аннулирование такого разрешения».

Наименование органа, предоставляющего муниципальную услугу

12. Муниципальная услуга предоставляется Уполномоченным органом - Администрацией Кожевниковского района.

13. В предоставлении муниципальной услуги принимает участие МФЦ.

При предоставлении муниципальной услуги Уполномоченный орган взаимодействует с:

- 1) Федеральной налоговой службой Российской Федерации в части получения сведений из Единого государственного реестра юридических лиц;
- 2) Федеральной службой государственной регистрации, кадастра и картографии в части получения сведений из Единого государственного реестра недвижимости;
- 3) Органами местного самоуправления или органами власти субъекта Российской Федерации

14. При предоставлении муниципальной услуги Уполномоченному органу запрещается требовать от заявителя осуществления действий, в том числе согласований, необходимых для получения муниципальной услуги и связанных с обращением в иные государственные органы и организации, за исключением получения услуг, включенных в перечень услуг, которые являются необходимыми и обязательными для предоставления муниципальной услуги.

Результат предоставления муниципальной услуги

15. Результатом предоставления муниципальной услуги является:

- 1) разрешение на установку и эксплуатацию рекламной конструкции (форма приведена в приложении №1 к настоящему Административному регламенту);
- 2) решение об аннулировании разрешения на установку и эксплуатацию рекламной конструкции (форма приведена в Приложении №2 к настоящему Административному регламенту);
- 3) решение об отказе в предоставлении муниципальной услуги (форма приведена в приложении №3 к настоящему Административному регламенту).

Срок предоставления муниципальной услуги

15.1 Срок предоставления муниципальной услуги составляет 12 рабочих дней с даты регистрации заявления о выдаче разрешения на установку и эксплуатацию рекламной конструкции или 7 рабочих дней с даты регистрации заявления об аннулировании разрешения на установку и эксплуатацию рекламной конструкции.

Правовые основания для предоставления муниципальной услуги

16. Перечень нормативных правовых актов, регулирующих предоставление муниципальной услуги:

- 1) Конституция Российской Федерации;
- 2) Гражданский кодекс Российской Федерации;
- 3) Земельный кодекс Российской Федерации;
- 4) Федеральный закон от 27 июля 2010 года №210-ФЗ «Об организации предоставления государственных и муниципальных услуг»;
- 5) Федеральный закон от 25 октября 2001 года №137-ФЗ «О введении в действие Земельного кодекса Российской Федерации»;
- 6) Федеральный закон от 13 марта 2006 года №38-ФЗ «О рекламе»;
- 7) Федеральный закон от 27 июля 2006 года №152-ФЗ «О персональных данных».

Исчерпывающий перечень документов, необходимых в соответствии с законодательными или иными нормативными правовыми актами для предоставления государственной или муниципальной услуги с разделением на документы и информацию, которые заявитель должен представить самостоятельно, и документы, которые заявитель вправе представить по собственной инициативе, так как они подлежат представлению в рамках межведомственного информационного взаимодействия

17. Заявления и прилагаемые документы, указанные в пункте 2.8. Административного регламента, направляются (подаются) в Уполномоченный орган в электронной форме путем заполнения формы запроса через личный кабинет на ЕПГУ, почтового отправления, при личном обращении, а также посредством обращения за получением муниципальной услуги в МФЦ.

18. Для получения муниципальной услуги заявитель представляет:

в случае выдачи разрешения на установку и эксплуатацию рекламной конструкции:

- 1) заявление о выдаче разрешения на установку и эксплуатацию рекламной конструкции по форме согласно приложению №4 к настоящему Административному регламенту;
- 2) проектную документацию рекламной конструкции;
- 3) согласие собственника недвижимого имущества на присоединение к этому имуществу рекламной конструкции (в случае если имущество передано уполномоченному лицу);
- 4) согласие собственника (-ов) недвижимого имущества на присоединение к этому имуществу рекламной конструкции (в случае если заявитель не является единоличным собственником имущества);
- 5) документ, подтверждающий полномочия представителя Заявителя действовать от имени Заявителя (в случае обращения за предоставлением услуги представителя Заявителя);
- 6) протокол общего собрания собственников помещений в многоквартирном доме (в случае, если для установки и эксплуатации рекламной конструкции необходимо использование общего имущества собственников помещений в многоквартирном доме и не являющихся государственной или муниципальной собственностью);
- 7) договор на установку и эксплуатацию рекламной конструкции, за исключением случаев:
 - 7.1) когда заявитель является собственником рекламной конструкции и единоличным собственником имущества, к которому присоединяется рекламная конструкция;
 - 7.2) когда заключен договор по итогам проведения торгов в случае присоединения рекламной конструкции к имуществу, находящемуся в муниципальной собственности.

в случае аннулирования разрешения на установку и эксплуатацию рекламной конструкции:

- 1) заявление об аннулировании разрешения на установку и эксплуатацию рекламной конструкции по форме согласно приложению №5 к настоящему Административному регламенту;

2) уведомление об отказе от дальнейшего использования разрешения (услуги (в случае обращения через ЕПГУ заполняется с помощью интерактивной формы в карточке услуги на ЕПГУ));

3) документ, подтверждающий прекращение договора, заключенного между собственником или законным владельцем недвижимого имущества и владельцем рекламной конструкции.

В случае направления заявления посредством ЕПГУ формирование заявления осуществляется посредством заполнения интерактивной формы на ЕПГУ без необходимости дополнительной подачи заявления в какой-либо иной форме.

В заявлении также указывается один из следующих способов направления результата предоставления муниципальной услуги:

в форме электронного документа в личном кабинете на ЕПГУ;

на бумажном носителе в виде распечатанного экземпляра электронного документа в Уполномоченном органе, МФЦ;

В случае направления заявления посредством ЕПГУ сведения из документа, удостоверяющего личность заявителя, представителя формируются при подтверждении учетной записи в Единой системе идентификации и аутентификации (далее - ЕСИА) из состава соответствующих данных указанной учетной записи и могут быть проверены путем направления запроса с использованием системы межведомственного электронного взаимодействия.

4) Документ, подтверждающий полномочия представителя Заявителя действовать от имени Заявителя (в случае обращения за предоставлением услуги представителем Заявителя).

При обращении посредством ЕПГУ указанный документ, выданный организацией, удостоверяется усиленной квалифицированной электронной подписью правомочного должностного лица организации, а документ, выданный физическим лицом, - усиленной квалифицированной электронной подписью нотариуса с приложением файла открепленной усиленной квалифицированной электронной подписи в формате sig.

19. Перечень документов, необходимых в соответствии с нормативными правовыми актами для предоставления муниципальной услуги, которые находятся в распоряжении государственных органов, органов местного самоуправления и иных органов, участвующих в предоставлении государственных или муниципальных услуг:

1) выписка из Единого государственного реестра юридических лиц, в случае подачи заявления юридическим лицом;

2) выписка из Единого государственного реестра недвижимости в отношении земельных участков, недвижимого имущества;

3) протокол общего собрания собственников помещений в многоквартирном доме.

20. При предоставлении муниципальной услуги запрещается требовать от заявителя:

1) представления документов и информации или осуществления действий, представление или осуществление которых не предусмотрено нормативными правовыми актами, регулирующими отношения, возникающие в связи с предоставлением муниципальной услуги;

2) представления документов и информации, которые в соответствии с нормативными правовыми актами Российской Федерации, Томской области и муниципальными правовыми актами Администрации Кожевниковского района находятся в распоряжении органов, предоставляющих муниципальную услугу, государственных органов, органов местного самоуправления и (или) подведомственных государственным органам и органам местного самоуправления организаций, участвующих в предоставлении муниципальных услуг, за исключением документов, указанных в части 6 статьи 7 Федерального закона от 27 июля 2010 года №210-ФЗ «Об организации предоставления государственных и муниципальных услуг» (далее - Федеральный закон № 210-ФЗ);

3) представления документов и информации, отсутствие и (или) недостоверность которых не указывались при первоначальном отказе в приеме документов, необходимых для предоставления муниципальной услуги, либо в предоставлении муниципальной услуги, за исключением следующих случаев:

изменение требований нормативных правовых актов, касающихся предоставления муниципальной услуги, после первоначальной подачи заявления о предоставлении муниципальной услуги;

наличие ошибок в заявлении о предоставлении муниципальной услуги и документах, поданных заявителем после первоначального отказа в приеме документов, необходимых для предоставления муниципальной услуги, либо в предоставлении муниципальной услуги и не включенных в представленный ранее комплект документов;

истечение срока действия документов или изменение информации после первоначального отказа в приеме документов, необходимых для предоставления муниципальной услуги, либо в предоставлении муниципальной услуги;

выявление документально подтвержденного факта (признаков) ошибочного или противоправного действия (бездействия) должностного лица Уполномоченного органа, служащего, работника МФЦ, работника организации, предусмотренной частью 1.1 статьи 16 Федерального закона №210-ФЗ, при первоначальном отказе в приеме документов, необходимых для предоставления муниципальной услуги, либо в предоставлении муниципальной услуги, о чем в письменном виде за подписью руководителя Уполномоченного органа, руководителя МФЦ при первоначальном отказе в приеме документов, необходимых для предоставления муниципальной услуги, либо руководителя организации, предусмотренной частью 1.1 статьи 16 Федерального закона №210-ФЗ, уведомляется заявитель, а также приносятся извинения за доставленные неудобства;

4) предоставления на бумажном носителе документов и информации, электронные образы которых ранее были заверены в соответствии с пунктом 7.2 части 1 статьи 16 Федерального закона от 27.07.2010 №210-ФЗ "Об организации предоставления государственных и муниципальных услуг", за исключением случаев, если нанесение отметок на такие документы либо их изъятие является необходимым условием предоставления государственной или муниципальной услуги, и иных случаев, установленных федеральными законами.

Исчерпывающий перечень оснований для отказа в приеме документов, необходимых для предоставления муниципальной услуги

21. Основаниями для отказа в приеме к рассмотрению документов, необходимых для предоставления муниципальной услуги, являются:

1) неполное заполнение полей в форме заявления, в том числе в интерактивной форме заявления на ЕПГУ;

2) подача запроса о предоставлении услуги и документов, необходимых для предоставления услуги, в электронной форме с нарушением установленных требований;

3) представление неполного комплекта документов;

4) документы содержат повреждения, наличие которых не позволяет в полном объеме использовать информацию и сведения, содержащиеся в документах для предоставления услуги;

5) представленные заявителем документы содержат подчистки и исправления текста, не заверенные в порядке, установленном законодательством Российской Федерации;

6) представленные документы утратили силу на момент обращения за услугой (документ, удостоверяющий личность; документ, удостоверяющий полномочия представителя Заявителя, в случае обращения за предоставлением услуги указанным лицом);

7) наличие противоречивых сведений в заявлении и приложенных к нему документах;

8) заявление подано в орган государственной власти, орган местного самоуправления, в полномочия которых не входит предоставление услуги.

Решение об отказе в приеме документов, необходимых для предоставления муниципальной услуги, по форме, приведенной в приложении №6 к настоящему Административному регламенту, направляется в течение одного рабочего дня с даты поступления заявления.

Отказ в приеме документов, необходимых для предоставления муниципальной услуги, не препятствует повторному обращению Заявителя за предоставлением муниципальной услуги.

Исчерпывающий перечень оснований для приостановления предоставления муниципальной услуги или отказа в предоставлении муниципальной услуги

22. Оснований для приостановления предоставления муниципальной услуги законодательством Российской Федерации не предусмотрено.

23. Основания для отказа в предоставлении муниципальной услуги:

в случае обращения заявителя за выдачей разрешения на установку и эксплуатацию рекламной конструкции:

1) несоответствие проекта рекламной конструкции и ее территориального размещения требованиям технического регламента;

2) несоответствие установки рекламной конструкции в заявленном месте схеме размещения рекламных конструкций (в случае, если место установки рекламной конструкции в соответствии с частью 5.8 статьи 19 Федерального закона от 13.03.2006 № 38-ФЗ «О рекламе» определяется схемой размещения рекламных конструкций);

3) нарушение требований нормативных актов по безопасности движения транспорта;

4) нарушение требований, установленных частью 5 статьи 19 Федерального закона от 13.03.2006 № 38-ФЗ «О рекламе» в случае, если для установки и эксплуатации рекламной конструкции используется общее имущество собственников помещений в многоквартирном доме, частями 5.1, 5.6, 5.7 статьи 19 Федерального закона от 13.03.2006 № 38-ФЗ «О рекламе»;

5) нарушение внешнего архитектурного облика сложившейся застройки поселения или городского округа, в соответствии с нормативными правовыми актами органа местного самоуправления, определяющими типы и виды рекламных конструкций, допустимых и недопустимых к установке на территории соответствующего муниципального образования или части его территории, в том числе требования к таким рекламным конструкциям, с учетом необходимости сохранения внешнего архитектурного облика сложившейся застройки поселений или городских округов;

6) Нарушение требований законодательства Российской Федерации об объектах культурного наследия (памятниках истории и культуры) народов Российской Федерации, их охране и использовании.

Размер платы, взимаемой с заявителя при предоставлении муниципальной услуги и способы ее взимания в случаях, предусмотренных федеральными законами, принимаемыми в соответствии с ними иными нормативными правовыми актами Российской Федерации, нормативными правовыми актами субъекта Российской Федерации и муниципальными правовыми актами

24. За выдачу разрешения на установку и эксплуатацию рекламной конструкции взимается государственная пошлина в порядке и размере, которые установлены статьей 333.18 и пунктом 105 статьи 333.33 Налогового кодекса Российской Федерации. Размер государственной пошлины составляет 5000 рублей. Государственная пошлина за аннулирование разрешения на установку и эксплуатацию рекламной конструкции не взимается.

Заявителю в Личном кабинете на ЕПГУ предоставлена возможность оплатить государственную пошлину за предоставление муниципальной услуги непосредственно при подаче Заявления с использованием электронных сервисов оплаты предоставления муниципальных услуг.

В случае оплаты государственной пошлины до подачи Заявления, Заявителю при подаче Заявления на ЕПГУ предоставлена возможность прикрепить электронный образ документа, подтверждающего оплату государственной пошлины за предоставление муниципальной услуги.

Получение информации об уплате государственной пошлины за предоставление муниципальной услуги осуществляется Администрацией Кожевниковского района с использованием сведений, содержащихся в государственной информационной системе о государственных и муниципальных платежах (ГИС ГМП).

Максимальный срок ожидания в очереди при подаче запроса о предоставлении муниципальной услуги и при получении результата предоставления муниципальной услуги

25. Максимальный срок ожидания в очереди при подаче запроса о предоставлении муниципальной услуги и при получении результата предоставления муниципальной услуги в Уполномоченном органе или МФЦ составляет не более 15 минут.

Срок регистрации запроса заявителя о предоставлении муниципальной услуги

26. Заявления о предоставлении муниципальной услуги подлежат регистрации в Уполномоченном органе в течение 1 рабочего дня с даты получения заявления и документов, необходимых для предоставления муниципальной услуги.

Требования к помещениям, в которых предоставляется муниципальная услуга, к залу ожидания, местам для заполнения запросов о предоставлении муниципальной услуги, информационным стендам с образцами их заполнения и перечнем документов, необходимых для предоставления каждой муниципальной услуги, в том числе к обеспечению доступности для инвалидов указанных объектов в соответствии с законодательством Российской Федерации о социальной защите инвалидов

27. Местоположение административных зданий, в которых осуществляется прием заявлений и документов, необходимых для предоставления муниципальной услуги, а также выдача результатов предоставления муниципальной услуги, должно обеспечивать удобство для граждан с точки зрения пешеходной доступности от остановок общественного транспорта.

В случае, если имеется возможность организации стоянки (парковки) возле здания (строения), в котором размещено помещение приема и выдачи документов, организовывается стоянка (парковка) для личного автомобильного транспорта заявителей. За пользование стоянкой (парковкой) с заявителей плата не взимается.

Для парковки специальных автотранспортных средств инвалидов на стоянке (парковке) выделяется не менее 10% мест (но не менее одного места) для бесплатной парковки транспортных средств, управляемых инвалидами I, II групп, а также инвалидами III группы в порядке, установленном Правительством Российской Федерации, и транспортных средств, перевозящих таких инвалидов и (или) детей - инвалидов.

В целях обеспечения беспрепятственного доступа заявителей, в том числе передвигающихся на инвалидных колясках, вход в здание и помещения, в которых предоставляется муниципальная услуга, оборудуются пандусами, поручнями, тактильными (контрастными) предупреждающими элементами, иными специальными приспособлениями, позволяющими обеспечить беспрепятственный доступ и передвижение инвалидов, в соответствии с законодательством Российской Федерации о социальной защите инвалидов.

Центральный вход в здание Уполномоченного органа оборудован информационной табличкой (вывеской), содержащей информацию:

наименование;

местонахождение и юридический адрес; режим работы; график приема;

номера телефонов для справок.

Помещения, в которых предоставляется муниципальная услуга, соответствуют санитарно-эпидемиологическим правилам и нормативам.

Помещения, в которых предоставляется муниципальная услуга, оснащены:

противопожарной системой и средствами пожаротушения;

системой оповещения о возникновении чрезвычайной ситуации;

средствами оказания первой медицинской помощи;

туалетными комнатами для посетителей.

Места ожидания Заявителей оборудованы стульями, скамьями, количество которых определяется исходя из фактической нагрузки и возможностей для их размещения в помещении, а также информационными стендами.

Тексты материалов, размещенных на информационном стенде, печатаются удобным для

чтения шрифтом, без исправлений, с выделением наиболее важных мест полужирным шрифтом.

Места для заполнения заявлений оборудованы стульями, столами (стойками), бланками заявлений, письменными принадлежностями.

Места приема Заявителей оборудованы информационными табличками (вывесками) с указанием:

номера кабинета и наименования отдела;

фамилии, имени и отчества (последнее - при наличии), должности ответственного лица за прием документов; графика приема Заявителей.

Рабочее место каждого ответственного лица за прием документов, оборудовано персональным компьютером с возможностью доступа к необходимым информационным базам данных, печатающим устройством (принтером) и копирующим устройством.

При предоставлении муниципальной услуги инвалидам обеспечиваются:

возможность беспрепятственного доступа к объекту (зданию, помещению), в котором предоставляется муниципальная услуга;

возможность самостоятельного передвижения по территории, на которой расположены здания и помещения, в которых предоставляется муниципальная услуга, а также входа в такие объекты и выхода из них, посадки в транспортное средство и высадки из него, в том числе с использованием кресла-коляски;

сопровождение инвалидов, имеющих стойкие расстройства функции зрения и самостоятельного передвижения;

надлежащее размещение оборудования и носителей информации, необходимых для обеспечения беспрепятственного доступа инвалидов зданиям и помещениям, в которых предоставляется муниципальная услуга, и к муниципальной услуге с учетом ограничений их жизнедеятельности;

допуск сурдопереводчика и тифлосурдопереводчика;

допуск собаки-проводника при наличии документа, подтверждающего ее специальное обучение, на объекты (здания, помещения), в которых предоставляются муниципальные услуги;

оказание инвалидам помощи в преодолении барьеров, мешающих получению ими государственных и муниципальных услуг наравне с другими лицами.

Показатели доступности и качества муниципальной услуги

28. Основными показателями доступности предоставления муниципальной услуги являются:

1) наличие полной и понятной информации о порядке, сроках и ходе предоставления муниципальной услуги в информационно-телекоммуникационных сетях общего пользования (в том числе в сети «Интернет»), средствах массовой информации.

2) возможность получения заявителем уведомлений о предоставлении муниципальной услуги с помощью ЕПГУ.

3) возможность получения информации о ходе предоставления муниципальной услуги, в том числе с использованием информационно-коммуникационных технологий.

29. Основными показателями качества предоставления муниципальной услуги являются:

1) своевременность предоставления муниципальной услуги в соответствии со стандартом ее предоставления, установленным настоящим Административным регламентом.

2) минимально возможное количество взаимодействий гражданина с должностными лицами, участвующими в предоставлении муниципальной услуги.

3) отсутствие обоснованных жалоб на действия (бездействие) сотрудников и их некорректное (невнимательное) отношение к заявителям.

4) отсутствие нарушений установленных сроков в процессе предоставления муниципальной услуги.

5) отсутствие заявлений об оспаривании решений, действий (бездействия) Уполномоченного органа, его должностных лиц, принимаемых (совершенных) при предоставлении муниципальной услуги, по итогам рассмотрения которых вынесены решения

об удовлетворении (частичном удовлетворении) требований заявителей.

Иные требования, в том числе учитывающие особенности предоставления муниципальной услуги в МФЦ и особенности предоставления муниципальной услуги в электронной форме

30. Предоставление муниципальной услуги по экстерриториальному принципу осуществляется в части обеспечения возможности подачи заявлений посредством ЕПГУ и получения результата муниципальной услуги в МФЦ.

31. Заявителям обеспечивается возможность представления заявления и прилагаемых документов в форме электронных документов посредством ЕПГУ.

В этом случае заявитель или его представитель авторизуется на ЕПГУ посредством подтвержденной учетной записи в ЕСИА, заполняет заявление о предоставлении муниципальной услуги с использованием интерактивной формы в электронном виде.

Заполненное заявление о предоставлении муниципальной услуги отправляется заявителем вместе с прикрепленными электронными образами документов, необходимыми для предоставления муниципальной услуги, в Уполномоченный орган. При авторизации в ЕСИА заявление о предоставлении муниципальной услуги считается подписанным простой электронной подписью заявителя, представителя, уполномоченного на подписание заявления.

Результаты предоставления муниципальной услуги, указанные в пункте 2.5 настоящего Административного регламента, направляются заявителю, представителю в личный кабинет на ЕПГУ в форме электронного документа, подписанного усиленной квалифицированной электронной подписью уполномоченного должностного лица Уполномоченного органа в случае направления заявления посредством ЕПГУ.

В случае направления заявления посредством ЕПГУ результат предоставления муниципальной услуги также может быть выдан заявителю на бумажном носителе в МФЦ.

32. Электронные документы могут быть предоставлены в следующих форматах: xml, doc, docx, odt, xls, xlsx, ods, pdf, jpg, jpeg, zip, rar, sig, png, bmp, tiff.

Допускается формирование электронного документа путем сканирования непосредственно с оригинала документа (использование копий не допускается), которое осуществляется с сохранением ориентации оригинала документа в разрешении 300 - 500 dpi (масштаб 1:1) с использованием следующих режимов:

- «черно-белый» (при отсутствии в документе графических изображений и (или) цветного текста);

- «оттенки серого» (при наличии в документе графических изображений, отличных от цветного графического изображения);

- «цветной» или «режим полной цветопередачи» (при наличии в документе цветных графических изображений либо цветного текста);

- сохранением всех аутентичных признаков подлинности, а именно: графической подписи лица, печати, углового штампа бланка;

- количество файлов должно соответствовать количеству документов, каждый из которых содержит текстовую и (или) графическую информацию.

Электронные документы должны обеспечивать:

- возможность идентифицировать документ и количество листов в документе;

- для документов, содержащих структурированные по частям, главам, разделам (подразделам) данные и закладки, обеспечивающие переходы по оглавлению и (или) к содержащимся в тексте рисункам и таблицам.

Документы, подлежащие представлению в форматах xls, xlsx или ods, формируются в виде отдельного электронного документа.

3. состав, последовательность и сроки выполнения административных процедур, требования к порядку их выполнения, в том числе особенности выполнения административных процедур в электронной форме, а также особенности выполнения административных процедур в МФЦ.

Исчерпывающий перечень административных процедур

33. Предоставление муниципальной услуги включает в себя следующие административные процедуры:

- проверка документов и регистрация заявления;
- получение сведений посредством Федеральной государственной информационной системы «Единая система межведомственного электронного взаимодействия» (далее - СМЭВ);
- принятие решения о предоставлении услуги;
- выдача результата.

Описание административных процедур представлено в приложении №7 к настоящему Административному регламенту.

Блок-схема последовательности действий при предоставлении муниципальной услуги представлена в Приложении №8 к административному регламенту.

Перечень административных процедур (действий) при предоставлении муниципальной услуги в электронной форме

34. При предоставлении муниципальной услуги в электронной форме заявителю обеспечиваются:

- получение информации о порядке и сроках предоставления муниципальной услуги;
- формирование заявления;
- прием и регистрация Уполномоченным органом заявления и иных документов, необходимых для предоставления муниципальной услуги;
- получение результата предоставления муниципальной услуги;
- получение сведений о ходе рассмотрения заявления;
- осуществление оценки качества предоставления муниципальной услуги;
- досудебное (внесудебное) обжалование решений и действий (бездействия) Уполномоченного органа либо действия (бездействие) должностных лиц Уполномоченного органа, предоставляющего муниципальную услугу, либо муниципального служащего.

Порядок осуществления административных процедур (действий) в электронной форме

35. Формирование заявления.

Формирование заявления осуществляется посредством заполнения электронной формы заявления на ЕПГУ без необходимости дополнительной подачи заявления в какой-либо иной форме.

Форматно-логическая проверка сформированного заявления осуществляется после заполнения заявителем каждого из полей электронной формы заявления. При выявлении некорректно заполненного поля электронной формы заявления заявитель уведомляется о характере выявленной ошибки и порядке ее устранения посредством информационного сообщения непосредственно в электронной форме заявления.

При формировании заявления заявителю обеспечивается:

1) возможность копирования и сохранения заявления и иных документов, указанных в пункте 2.8 настоящего Административного регламента, необходимых для предоставления муниципальной услуги;

2) возможность печати на бумажном носителе копии электронной формы заявления;

3) сохранение ранее введенных в электронную форму заявления значений в любой момент по желанию пользователя, в том числе при возникновении ошибок ввода и возврате для повторного ввода значений в электронную форму заявления;

4) заполнение полей электронной формы заявления до начала ввода сведений заявителем с использованием сведений, размещенных в ЕСИА, и сведений, опубликованных на ЕПГУ, в части, касающейся сведений, отсутствующих в ЕСИА;

5) возможность вернуться на любой из этапов заполнения электронной формы заявления без потери ранее введенной информации;

6) возможность доступа заявителя на ЕПГУ к ранее поданным им заявлениям в течение не менее одного года, а также частично сформированных заявлений - в течение не менее 3 месяцев.

Сформированное и подписанное заявление и иные документы, необходимые для предоставления муниципальной услуги, направляются в Уполномоченный орган посредством ЕПГУ.

36. Уполномоченный орган обеспечивает в срок не позднее 1 рабочего дня с даты подачи заявления на ЕПГУ, а в случае его поступления в нерабочий или праздничный день, - в следующий за ним первый рабочий день:

а) прием документов, необходимых для предоставления муниципальной услуги, и направление заявителю электронного сообщения о поступлении заявления;

б) регистрацию заявления и направление заявителю уведомления о регистрации заявления либо об отказе в приеме документов, необходимых для предоставления муниципальной услуги.

37. Электронное заявление становится доступным для должностного лица Уполномоченного органа, ответственного за прием и регистрацию заявления (далее - ответственное должностное лицо), в государственной информационной системе, используемой Уполномоченным органом для предоставления муниципальной услуги (далее - ГИС).

Ответственное должностное лицо:

проверяет наличие электронных заявлений, поступивших с ЕПГУ, с периодом не реже 2 раз в день;

рассматривает поступившие заявления и приложенные образы документов (документы); производит действия в соответствии с пунктом 3.4 настоящего Административного регламента.

38. Заявителю в качестве результата предоставления муниципальной услуги обеспечивается возможность получения документа:

в форме электронного документа, подписанного усиленной квалифицированной электронной подписью уполномоченного должностного лица Уполномоченного органа, направленного заявителю в личный кабинет на ЕПГУ;

в виде бумажного документа, подтверждающего содержание электронного документа, который заявитель получает при личном обращении в МФЦ.

39. Получение информации о ходе рассмотрения заявления и о результате предоставления муниципальной услуги производится в личном кабинете на ЕПГУ, при условии авторизации. Заявитель имеет возможность просматривать статус электронного заявления, а также информацию о дальнейших действиях в личном кабинете по собственной инициативе, в любое время.

При предоставлении муниципальной услуги в электронной форме заявителю направляется:

а) уведомление о приеме и регистрации заявления и иных документов, необходимых для предоставления муниципальной услуги, содержащее сведения о факте приема заявления и документов, необходимых для предоставления муниципальной услуги, и начале процедуры предоставления муниципальной услуги, а также сведения о дате и времени окончания предоставления муниципальной услуги либо мотивированный отказ в приеме документов, необходимых для предоставления муниципальной услуги;

б) уведомление о результатах рассмотрения документов, необходимых для предоставления муниципальной услуги, содержащее сведения о принятии положительного решения о предоставлении муниципальной услуги и возможности получить результат предоставления муниципальной услуги либо мотивированный отказ в предоставлении муниципальной услуги.

40. Оценка качества предоставления муниципальной услуги.

Оценка качества предоставления муниципальной услуги осуществляется в соответствии с Правилами оценки гражданами эффективности деятельности руководителей территориальных органов федеральных органов исполнительной власти (их структурных подразделений) с учетом качества предоставления ими государственных услуг, а также применения результатов указанной оценки как основания для принятия решений о досрочном прекращении исполнения соответствующими руководителями своих должностных обязанностей, утвержденными постановлением Правительства Российской Федерации от 12 декабря 2012 года №1284 «Об оценке гражданами эффективности деятельности руководителей

территориальных органов федеральных органов исполнительной власти (их структурных подразделений) и территориальных органов государственных внебюджетных фондов (их региональных отделений) с учетом качества предоставления государственных услуг, руководителей МФЦ предоставления государственных и муниципальных услуг с учетом качества организации предоставления государственных и муниципальных услуг, а также о применении результатов указанной оценки как основания для принятия решений о досрочном прекращении исполнения соответствующими руководителями своих должностных обязанностей».

41. Заявителю обеспечивается возможность направления жалобы на решения, действия или бездействие Уполномоченного органа, должностного лица Уполномоченного органа либо муниципального служащего в соответствии со статьей 11.2 Федерального закона № 210-ФЗ и в порядке, установленном постановлением Правительства Российской Федерации от 20 ноября 2012 года №1198 «О федеральной государственной информационной системе, обеспечивающей процесс досудебного, (внесудебного) обжалования решений и действий (бездействия), совершенных при предоставлении государственных и муниципальных услуг»¹.

Порядок исправления допущенных опечаток и ошибок в выданных в результате предоставления муниципальной услуги документах

42. В случае выявления опечаток и ошибок заявитель вправе обратиться в Уполномоченный органа с заявлением с приложением документов, указанных в пункте 2.8 настоящего Административного регламента.

43. Основания отказа в приеме заявления об исправлении опечаток и ошибок указаны в пункте 2.11 настоящего Административного регламента.

44. Исправление допущенных опечаток и ошибок в выданных в результате предоставления муниципальной услуги в документах осуществляется в следующем порядке:

1) заявитель при обнаружении опечаток и ошибок в документах, выданных в результате предоставления муниципальной услуги, обращается лично в Уполномоченный орган с заявлением о необходимости исправления опечаток и ошибок, в котором содержится указание на их описание.

2) Уполномоченный орган при получении заявления, указанного в подпункте 1) пункта 3.12 настоящего подраздела, рассматривает необходимость внесения соответствующих изменений в документы, являющиеся результатом предоставления муниципальной услуги.

3) Уполномоченный орган обеспечивает устранение опечаток и ошибок в документах, являющихся результатом предоставления муниципальной услуги.

4) Срок устранения опечаток и ошибок не должен превышать 3 (трех) рабочих дней с даты регистрации заявления, указанного в подпункте 1) пункта 3.12 настоящего подраздела.

4. Формы контроля за исполнением административного регламента

Порядок осуществления текущего контроля за соблюдением и исполнением ответственными должностными лицами положений регламента и иных нормативных правовых актов, устанавливающих требования к предоставлению муниципальной услуги, а также принятием ими решений

45. Текущий контроль за соблюдением и исполнением настоящего Административного регламента, иных нормативных правовых актов, устанавливающих требования к предоставлению муниципальной услуги, осуществляется на постоянной основе должностными лицами Уполномоченного органа, уполномоченными на предоставление муниципальной услуги.

Для текущего контроля используются сведения служебной корреспонденции, устная и письменная информация специалистов и должностных лиц Уполномоченного органа.

Текущий контроль осуществляется путем проведения проверок:

решений о предоставлении (об отказе в предоставлении) муниципальной услуги;

¹ В случае, если Уполномоченный орган подключен к указанной системе.

выявления и устранения нарушений прав граждан;
рассмотрения, принятия решений и подготовки ответов на обращения граждан, содержащие жалобы на решения, действия (бездействие) должностных лиц.

Порядок и периодичность осуществления плановых и внеплановых проверок полноты и качества исполнения административного регламента, в том числе порядок и формы контроля за полнотой и качеством исполнения административного регламента

46. Контроль за полнотой и качеством исполнения административного регламента включает в себя проведение плановых и внеплановых проверок.

47. Плановые проверки осуществляются на основании годовых планов работы Уполномоченного органа, утверждаемых руководителем Уполномоченного органа. При плановой проверке полноты и качества исполнения административного регламента контролю подлежат:

соблюдение сроков предоставления муниципальной услуги;
соблюдение положений настоящего Административного регламента;
правильность и обоснованность принятого решения об отказе в предоставлении муниципальной услуги.

Основанием для проведения внеплановых проверок являются:

получение от государственных органов, органов местного самоуправления информации о предполагаемых или выявленных нарушениях нормативных правовых актов Российской Федерации и нормативных правовых актов органов местного самоуправления муниципального образования Кожевниковский район Томской области;

обращения граждан и юридических лиц на нарушения законодательства, в том числе на качество предоставления муниципальной услуги.

Ответственность должностных лиц за решения и действия (бездействие), принимаемые (осуществляемые) ими в ходе предоставления муниципальной услуги

48. По результатам проведенных проверок в случае выявления нарушений положений настоящего Административного регламента, нормативных правовых актов органов местного самоуправления осуществляется привлечение виновных лиц к ответственности в соответствии с законодательством Российской Федерации.

Персональная ответственность должностных лиц за правильность и своевременность принятия решения о предоставлении (об отказе в предоставлении) муниципальной услуги закрепляется в их должностных инструкциях в соответствии с требованиями законодательства.

Требования к порядку и формам контроля за исполнением административного регламента, в том числе со стороны граждан, их объединений и организаций

49. Граждане, их объединения и организации имеют право осуществлять контроль за исполнением административного регламента путем получения информации о ходе предоставления муниципальной услуги, в том числе о сроках завершения административных процедур (действий).

Граждане, их объединения и организации также имеют право:

направлять замечания и предложения по улучшению доступности и качества предоставления муниципальной услуги;

вносить предложения о мерах по устранению нарушений настоящего Административного регламента.

50. Должностные лица Уполномоченного органа принимают меры к прекращению допущенных нарушений, устраняют причины и условия, способствующие совершению нарушений. Информация о результатах рассмотрения замечаний и предложений граждан, их объединений и организаций доводится до сведения лиц, направивших эти замечания и предложения.

5. Досудебный (внесудебный) порядок обжалования решений и действий (бездействия) органа, предоставляющего муниципальную услугу, МФЦ, организаций, предусмотренных частью 1.1 статьи 16 Федерального закона 27 июля 2010 года №210-ФЗ "Об организации предоставления государственных и муниципальных услуг", а также их должностных лиц, муниципальных служащих, работников

51. Заявитель имеет право на обжалование решения и (или) действий (бездействия) органа, предоставляющего муниципальную услугу, МФЦ, организаций, предусмотренных частью 1.1 статьи 16 Федерального закона 27 июля 2010 года №210-ФЗ "Об организации предоставления государственных и муниципальных услуг", а также их должностных лиц, муниципальных служащих, работников в досудебном (внесудебном) порядке (далее - жалоба).

Органы местного самоуправления, организации и уполномоченные на рассмотрение жалобы лица, которым может быть направлена жалоба заявителя в досудебном (внесудебном) порядке

52. В досудебном (внесудебном) порядке заявитель (представитель) вправе обратиться с жалобой в письменной форме на бумажном носителе или в электронной форме:

к руководителю Уполномоченного органа - на решение и (или) действия (бездействие) должностного лица, руководителя структурного подразделения Уполномоченного органа, на решение и действия (бездействие) Уполномоченного органа, руководителя Уполномоченного органа;

к руководителю МФЦ - на решения и действия (бездействие) работника МФЦ;

к учредителю МФЦ - на решения и действия (бездействие) МФЦ;

руководителю организации - при обжаловании действий (бездействия) работников организаций, предусмотренных частью 1.1 статьи 16 Федерального закона от 27 июля 2010 № 210-ФЗ «Об организации предоставления государственных и муниципальных услуг», а также принимаемых им решений при предоставлении муниципальной услуги.

В Уполномоченном органе, МФЦ, у учредителя МФЦ определяются уполномоченные на рассмотрение жалоб должностные лица.

Способы информирования заявителей о порядке подачи и рассмотрения жалобы, в том числе с использованием ЕПГУ

53. Информация о порядке подачи и рассмотрения жалобы размещается на информационных стендах в местах предоставления муниципальной услуги, на сайте Уполномоченного органа, ЕПГУ, а также предоставляется в устной форме по телефону и (или) на личном приеме либо в письменной форме почтовым отправлением по адресу, указанному заявителем (представителем).

Перечень нормативных правовых актов, регулирующих порядок досудебного (внесудебного) обжалования действий (бездействия) и (или) решений, принятых (осуществленных) в ходе предоставления муниципальной услуги

54. Порядок досудебного (внесудебного) обжалования решений и действий (бездействия) Уполномоченного органа, предоставляющего муниципальную услугу, а также его должностных лиц регулируется:

Федеральным законом от 27 июля 2010 года №210-ФЗ «Об организации предоставления государственных и муниципальных услуг»;

Постановлением Правительства Российской Федерации от 20 ноября 2012 года №1198 «О федеральной государственной информационной системе, обеспечивающей процесс досудебного (внесудебного) обжалования решений и действий (бездействия), совершенных при предоставлении государственных и муниципальных услуг».

Приложение № 1
к Административному регламенту по
предоставлению муниципальной услуги
«Выдача разрешения на установку и
эксплуатацию рекламных конструкций
на соответствующей территории,
аннулирование такого разрешения»

Форма разрешения на установку и эксплуатацию рекламной конструкции

**РАЗРЕШЕНИЕ
на установку рекламной конструкции**

Дата _____

№ _____

Администрация (исполнительно распорядительный орган муниципального образования)
Администрация Кожевниковского района, руководствуясь Федеральным законом от
13.03.2006 №38-ФЗ «О рекламе», разрешает установку рекламной конструкции:

(наименование владельца рекламной конструкции)

(наименование собственника земельного участка, рекламного места, здания или иного недвижимого имущества, к которому
присоединяется рекламная конструкция)

(тип рекламной конструкции)

(адрес места установки рекламной конструкции)

(площадь информационного поля)

(текст рекламной информации)

Срок действия разрешения: с « ____ » _____ 20__ г. по « ____ » _____ 20__ г.

Должность _____

м.п

Фамилия, инициалы _____

Приложение № 2
к Административному регламенту по
предоставлению муниципальной услуги
«Выдача разрешения на установку и
эксплуатацию рекламных конструкций
на соответствующей территории,
аннулирование такого разрешения»

**Форма решения об аннулировании разрешения на установку и эксплуатацию
рекламных конструкций на соответствующей территории**

**РЕШЕНИЕ
об аннулировании разрешения на установку и эксплуатацию
рекламной конструкции**

Дата _____

№ _____

Администрация (исполнительно распорядительный орган муниципального образования)
Администрация Кожевниковского района

На основании заявления от _____ № _____ и в соответствии со статьей 19
Федерального закона от 13.03.2006 № 38-ФЗ «О рекламе» принято решение об аннулировании
Разрешения на установку и эксплуатацию рекламной конструкции от _____ № _____.

Должность _____

м.п

Фамилия, инициалы _____

Приложение № 3
к Административному регламенту по
предоставлению муниципальной услуги
«Выдача разрешения на установку и
эксплуатацию рекламных конструкций
на соответствующей территории,
аннулирование такого разрешения»

**Форма решения об отказе в предоставлении услуги
(наименование органа местного самоуправления)**

Кому:
Контактные данные:
/Представитель:
Контактные данные
представителя:

РЕШЕНИЕ

об отказе в предоставлении услуги

На основании поступившего запроса, зарегистрированного от _____
№ _____, принято решение об отказе в предоставлении услуги по основаниям.

Разъяснение причин отказа:

Дополнительно информируем: _____,
(указывается информация, необходимая для устранения причин отказа в предоставлении
услуги, а также иная дополнительная информация при наличии)

Вы вправе повторно обратиться в уполномоченный орган с заявлением о предоставлении
услуги после устранения указанных нарушений.

Данный отказ может быть обжалован в досудебном порядке путем направления жалобы
в уполномоченный орган, а также в судебном порядке.

Должность уполномоченного лица

Ф.И.О. уполномоченного лица

Приложение № 4
к Административному регламенту по
предоставлению муниципальной услуги
«Выдача разрешения на установку и
эксплуатацию рекламных конструкций
на соответствующей территории,
аннулирование такого разрешения»

**Форма заявления на выдачу разрешения на установку и эксплуатацию рекламной
конструкции**

Кому:

ИНН

Представитель:

Контактные данные
заявителя
(представителя):

Тел.:

Эл.почта:

**Заявление
на выдачу разрешения на установку и эксплуатацию рекламной конструкции**

Прошу выдать разрешение на установку и эксплуатацию рекламной конструкции _____

(указать детальное месторасположение установки рекламной конструкции)

параметры рекламной конструкции, содержание _____

Срок действия разрешения _____.

Способ получения результата предоставления муниципальной услуги _____

В соответствии с Федеральным законом N152-ФЗ от 27 июля 2006 "О персональных
данных" подтверждаю свое согласие на обработку моих
персональных данных.

Перечень прилагаемых документов:

« _____ » _____ 20__ г.

(подпись)

Приложение № 5
к Административному регламенту по
предоставлению муниципальной услуги
«Выдача разрешения на установку и
эксплуатацию рекламных конструкций
на соответствующей территории,
аннулирование такого разрешения»

**Форма заявления об аннулировании разрешения на установку и эксплуатацию
рекламной конструкции**

Кому:

ИНН

Представитель:

Контактные данные
заявителя
(представителя):

Тел.:

Эл.почта:

**Заявление
об аннулировании разрешения на установку и эксплуатацию рекламной конструкции**

Прошу аннулировать Разрешение на установку и эксплуатацию рекламной конструкции от
№ _____
Способ получения результата предоставления муниципальной услуги

В соответствии с Федеральным законом N 152-ФЗ от 27 июля 2006 "О персональных
данных" подтверждаю свое согласие на обработку моих
персональных данных.

Перечень прилагаемых документов:

« _____ » _____ 20__ г.

(подпись)

Приложение № 6

к Административному регламенту по предоставлению муниципальной услуги «Выдача разрешения на установку и эксплуатацию рекламных конструкций на соответствующей территории, аннулирование такого разрешения»

кому:

(наименование заявителя (фамилия, имя, отчество (последнее - при наличии) - для граждан, полное наименование организации, фамилия, имя, отчество (последнее - при наличии) руководителя - для юридических лиц), его почтовый индекс и адрес, телефон, адрес электронной почты)

РЕШЕНИЕ

об отказе в приеме документов, необходимых для предоставления услуги

В приеме документов, необходимых для предоставления услуги «Утверждение схемы расположения земельного участка или земельных участков на кадастровом плане территории», Вам отказано по следующим основаниям:

1. Неполное заполнение полей в форме заявления, в том числе в интерактивной форме заявления на ЕПГУ;
2. Подача запроса о предоставлении услуги и документов, необходимых для предоставления услуги, в электронной форме с нарушением установленных требований;
3. Представление неполного комплекта документов;
4. Документы содержат повреждения, наличие которых не позволяет в полном объеме использовать информацию и сведения, содержащиеся в документах для предоставления услуги;
5. Представленные заявителем документы содержат подчистки и исправления текста, не заверенные в порядке, установленном законодательством Российской Федерации;
6. Представленные документы утратили силу на момент обращения за услугой (документ, удостоверяющий личность; документ, удостоверяющий полномочия представителя Заявителя, в случае обращения за предоставлением услуги указанным лицом);
7. Наличие противоречивых сведений в заявлении и приложенных к нему документах;
8. Заявление подано в орган государственной власти, орган местного самоуправления, в полномочия которых не входит предоставление услуги.

Дополнительная информация:

Вы вправе повторно обратиться в уполномоченный орган с заявлением о предоставлении услуги после устранения указанных нарушений.

Данный отказ может быть обжалован в досудебном порядке путем направления жалобы в уполномоченный орган, а также в судебном порядке.

(должность)
Дата

(подпись)

(фамилия, имя, отчество)

Приложение № 7
к Административному регламенту по
предоставлению муниципальной услуги
«Выдача разрешения на установку и
эксплуатацию рекламных конструкций на
соответствующей территории, аннулирование
такого разрешения»

**Состав, последовательность и сроки выполнения административных процедур (действий) при
предоставлении муниципальной услуги**

| Основание для начала административной процедуры | Содержание административных действий | Срок выполнения административных действий | Ответственное лицо | Место выполнения административного действия/используемая информационная система | Критерии принятия решения | Результат административного действия, способ фиксации |
|---------------------------------------------------------------------------------------------------|---------------------------------------------------------------------------------------------------------------------------------------------------------------------|---------------------------------------------|------------------------------------------------------------------------|---------------------------------------------------------------------------------|----------------------------------------------------------------------------------|------------------------------------------------------------------------------------------------------------------------------------------------------------------|
| 1 | 2 | 3 | 4 | 5 | 6 | 7 |
| 1. Проверка документов и регистрация заявления | | | | | | |
| Поступление заявления и документов для предоставления муниципальной услуги в Уполномоченный орган | Прием и проверка комплектности документов на наличие/отсутствие оснований для отказа в приеме документов, предусмотренных пунктом 2.11 Административного регламента | 1 рабочий день с даты поступления заявления | Должностное лицо, ответственное за предоставление муниципальной услуги | Уполномоченный орган / ППС | Наличие заявления о предоставлении муниципальной услуги и необходимых документов | Регистрация заявления с приложенными документами, назначение должностного лица, ответственного за предоставление муниципальной услуги, и передача ему документов |
| | В случае выявления оснований для | | Должностное лицо, | Уполномоченный орган / ППС | | |

| | | | | | | |
|---------------------------------------------------------------------------------------------------------------------------|------------------------------------------------------------------------------------------------------------------------------------------------|--------------------------------------------|------------------------------------------------------------------------|----------------------------------|-----------------------------------------------------------------------------------------------------------------------------------------------------------------------------------------------------------------------------------------------|---------------------------------------------------------------------------------------------------------------------------------------------------------------------------------------------------|
| | отказа в приеме документов, направление заявителю уведомления об отказе в приеме документов | | ответственное за предоставление муниципальной услуги | | документов, необходимых для предоставления муниципальной услуги | |
| | В случае отсутствия оснований для отказа в приеме документов, предусмотренных пунктом 2.11 Административного регламента, регистрация заявления | | Должностное лицо, ответственное за предоставление муниципальной услуги | Уполномоченный орган/ПГС | | |
| 2. Получение сведений посредством СМЭВ | | | | | | |
| Пакет зарегистрированных документов, поступивших должностному лицу, ответственному за предоставление муниципальной услуги | Направление межведомственных запросов в органы и организации, указанные в пункте 2.3 Административного регламента | 3 рабочих дня с даты регистрации заявления | Должностное лицо, ответственное за предоставление муниципальной услуги | Уполномоченный орган/ ППС / СМЭВ | Необходимость получения документов, необходимых для предоставления муниципальной услуги, у государственных органов и органов местного самоуправления, подведомственных им организаций, в распоряжении которых находятся необходимые документы | Направление межведомственного запроса в органы (организации), предоставляющие документы (сведения), предусмотренные пунктами 2.10 Административного регламента, в том числе с использованием СМЭВ |

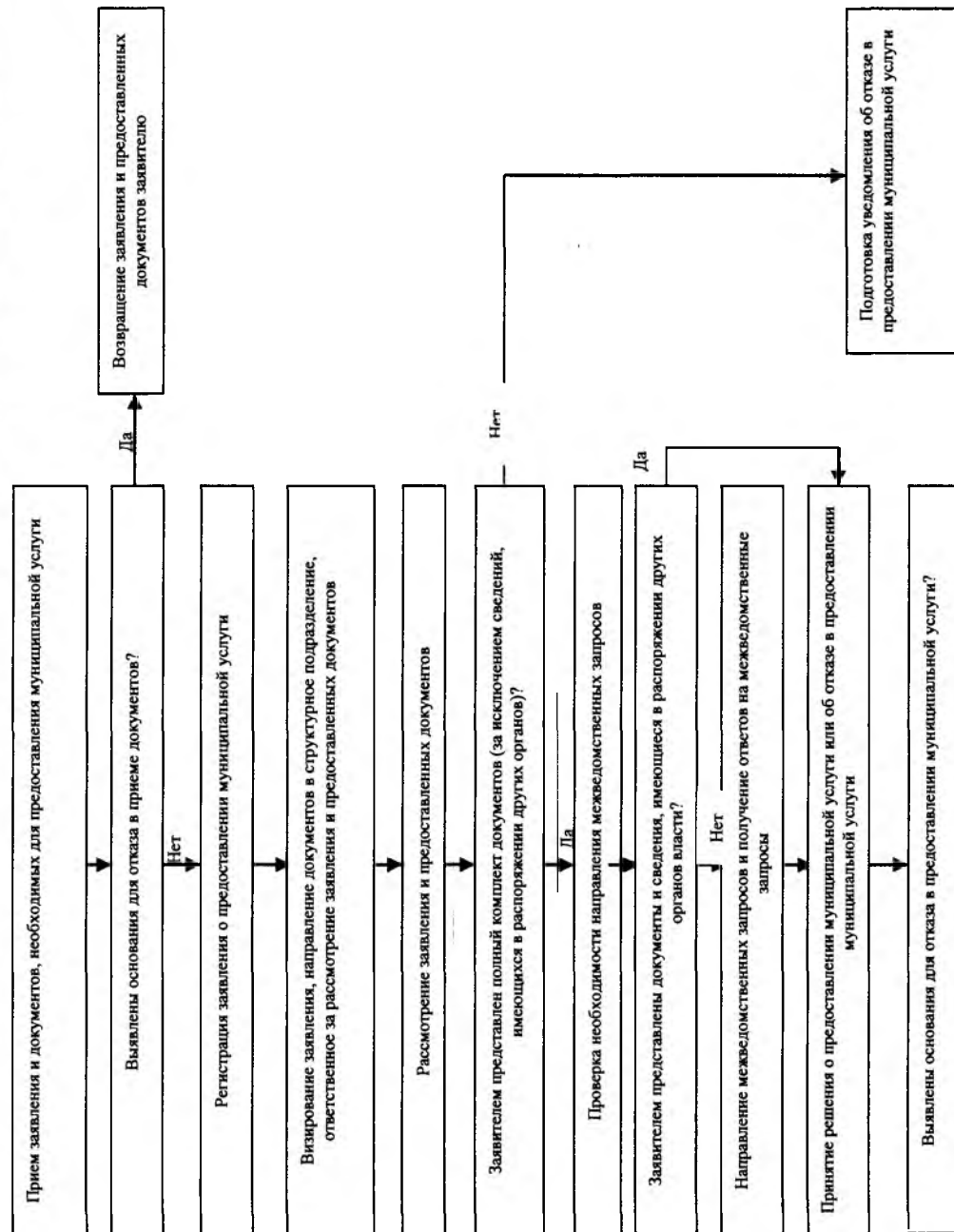
| | | | | | | |
|---------------------------------------------------------------------------------------------------------------------------|--------------------------------------------------------------------------------------------------------------------------|--|------------------------------------------------------------------------|-----------------------------------|--|--------------------------------------------------------------------------------------|
| | Получение ответов на межведомственные запросы, формирование полного комплекта документов | | Должностное лицо, ответственное за предоставление муниципальной услуги | Уполномоченный орган) / ПГС /СМЭВ | | Получение документов (сведений), необходимых для предоставления муниципальной услуги |
| Пакет зарегистрированных документов, поступивших должностному лицу, ответственному за предоставление муниципальной услуги | Проведение соответствия документов и сведений требованиям нормативных правовых актов предоставления муниципальной услуги | | Должностное лицо, ответственное за предоставление муниципальной услуги | Уполномоченный орган) / ПГС | | Формирование полного пакета документов |

3. Принятие решения о предоставлении муниципальной услуги

| | | | | | | |
|----------------------------------------------------------------------------------------------------------------------------|----------------------------------------------------------------------------------------------------------------------------------------------------------------------------------------------------------------|------------------------------------------------------------------------------------------------------------------------------------------------------------------------------------------------------------------------------------------------------------------------------|---------------------------------------------------------------------------------------------------------------------------------------------|-----------------------------|----------------------------------------------------------------------------------------------------------------------------------------------|-----------------------------------------------------------------------------------------------------------|
| Проект результата предоставления муниципальной услуги по форме согласно приложению № 1, № 2 к Административному регламенту | Принятие решения о предоставлении муниципальной услуги или об отказе в предоставлении услуги Формирование решения о предоставлении муниципальной услуги или об отказе в предоставлении муниципальной услуги | 7 рабочих дней с даты формирования полного пакета документов (в случае аннулирования разрешения на установку и эксплуатацию рекламной конструкции); 12 рабочих дней с даты формирования полного пакета документов (в случае выдачи разрешения на установку и эксплуатацию | Должностное лицо, ответственное за предоставление муниципальной услуги; Руководитель Уполномоченного органа или иное уполномоченное им лицо | Уполномоченный орган) / ПГС | Наличие оснований для отказа в предоставлении муниципальной услуги или отсутствие оснований для отказа в предоставлении муниципальной услуги | Результат предоставления услуги по форме, приведенной в приложении № 1, №2 к Административному регламенту |
|----------------------------------------------------------------------------------------------------------------------------|----------------------------------------------------------------------------------------------------------------------------------------------------------------------------------------------------------------|------------------------------------------------------------------------------------------------------------------------------------------------------------------------------------------------------------------------------------------------------------------------------|---------------------------------------------------------------------------------------------------------------------------------------------|-----------------------------|----------------------------------------------------------------------------------------------------------------------------------------------|-----------------------------------------------------------------------------------------------------------|

| | рекламной конструкции) | | | | |
|----------------------------------------------------------------------------------------------------------------------------------------------------------------------|-------------------------------------------------------------------------------------------------------------------------------------------------------------------------------------------------------------------------------------------------------------------------------------------------------------------------------------------------------------------------------------------------------|-------------------------------------------------------------------------------------|-------------------------------------------------------------------------------------------------------------------------------------------------------------|------------------------------------------------------------------------------------------------------------------------------------------------------------------------------------------------------------------------------------------------------------------------------------------------------------------------------------------------------------------------------------------------------|---------------------------------------------------------------------------------------------------------------------------------------------------------------------------------------------------------------------------------------------|
| 4. Выдача результата | | | | | |
| <p>Формирование и регистрация результата муниципальной услуги, указанного в пункте 2.5</p> <p>Административного регламента, в форме электронного документа в ГИС</p> | <p>Регистрация результата предоставления муниципальной услуги</p> <p>Направление в МФЦ результата муниципальной услуги, указанного в пункте 2.5</p> <p>Административного регламента, в форме электронного документа, подписанного усиленной квалифицированной электронной подписью</p> <p>Уполномоченного должностного лица</p> <p>Уполномоченного органа, почтовым направлением или выдача лично</p> | <p>1 рабочий день с даты принятия решения о предоставлении муниципальной услуги</p> | <p>Должностное лицо, ответственное за предоставление муниципальной услуги</p> <p>Должностное лицо, ответственное за предоставление муниципальной услуги</p> | <p>Уполномоченный орган) / ПГС</p> <p>Уполномоченный орган / АИС МФЦ</p> | <p>Внесение сведений о конечном результате предоставления муниципальной услуги</p> <p>Выдача результата муниципальной услуги заявителю в форме: бумажного документа почтовым направлением или лично; электронного документа; через МФЦ.</p> |
| | | | | <p>Указание в тексте заявления на способ получения документов, являющихся результатом предоставления муниципальной услуги, муниципальной услуги, явка либо неявка заявителя (представителя заявителя) в установленный срок для получения документов, наличие или отсутствие в заявлении контактного номера телефона либо невозможность связаться по нему с заявителем (представителем заявителя)</p> | |

Блок-схема предоставления муниципальной услуги



Да →

Нет ↓

Подготовка проекта решения о предоставлении муниципальной услуги

Подписание документа, оформляющего результат предоставления услуги

Регистрация документа, оформляющего результат предоставления услуги

Передача документа, оформляющего результат предоставления услуги, заявителю

